



DZIENNIK URZĘDOWY

WOJEWÓDZTWA PODKARPACKIEGO

Rzeszów, dnia 15 stycznia 2021 r.

Poz. 213

UCHWAŁA NR XXXV/445/20 RADY MIEJSKIEJ W USTRZYKACH DOLNYCH

z dnia 30 grudnia 2020 r.

w sprawie zmiany uchwały Nr XXV/324/16 Rady Miejskiej w Ustrzykach Dolnych z dnia 13 października 2016 r. w sprawie ustalenia strefy płatnego parkowania, wysokości stawek opłat i opłat dodatkowych oraz sposobu ich pobierania

Na podstawie art. 18 ust. 2 pkt 15 ustawy z dnia 8 marca 1990 r. o samorządzie gminnym (tekst jedn. Dz. U. z 2020 r. poz. 713 z późn. zm.) oraz art. 13 ust. 1 pkt 1, art. 13b i art. 13f ustawy z dnia 21 marca 1985 r. o drogach publicznych (tekst jedn. Dz. U. z 2020 r. poz. 470 z późn. zm.) uchwala się co następuje:

§ 1. W uchwale Nr XXV/324/16 Rady Miejskiej w Ustrzykach Dolnych z dnia 13 października 2016 r. w sprawie ustalenia strefy płatnego parkowania, wysokości stawek opłat i opłat dodatkowych oraz sposobu ich pobierania wprowadza się następujące zmiany:

1. w **§ 1** uchyla się pkt 5 i pkt 6

2. w **załączniku Nr 1 pkt 1** otrzymuje brzmienie:

„Ustala się Strefę Płatnego Parkowania w centrum miasta na następujących ulicach charakteryzujących się znacznym deficytem miejsc postojowych:

- ul. Rynek - przy Zielonym Rynku,
- w obszarze zaplecza pierzei południowej Rynku (od budynku „Multimedia” do budynku Miejsko-Gminnej Biblioteki Publicznej
- obok Kawiarni „Orlik”,
- naprzeciwko budynku SHU Halicz „Bieszczadzka”,
 - ul. Bełska - od budynku Banku PKO BP w kierunku ul. Wyzwolenia po obu stronach ulicy,
 - ul. Bełska – od skrzyżowania z ul. Pionierską do skrzyżowania z ul. Jana Pawła II – po stronie lewej
 - ul. Wyzwolenia - strona prawa (przy budynku Księgarni) od skrzyżowania z ul. Bełską do skrzyżowania z ul. Szkolną”.

3. w **załączniku Nr 1 pkt 3** otrzymuje brzmienie:

3. „Mapa Strefy Płatnego Parkowania”

4. w **załączniku Nr 2 pkt 1 ppkt 2** otrzymuje brzmienie:

„Opłaty abonamentowe:

- a) **Abonament miesięczny na miejscu ogólnodostępnym - 50,00 zł (karta abonamentowa A)**
- b) **Abonament roczny na miejscu ogólnodostępnym - 500,00 zł (karta abonamentowa B)**

c) **Abonament mieszkańca na miejscu ogólnodostępnym** – dla osób fizycznych prowadzących gospodarstwo domowe w Strefie Płatnego Parkowania

i legitymujących się abonamentem mieszkańca wydanym przez gminę Ustrzyki Dolne wynosi:

· **20 zł – za miesiąc** za pierwszy pojazd samochodowy w gospodarstwie domowym (karta abonamentowa mieszkańca strefy **C-1**)

· **10 zł – za miesiąc** za każdy kolejny pojazd samochodowy w gospodarstwie domowym (karta abonamentowa mieszkańca strefy **C-2**)

· **120 zł – za rok** za zgłoszony pojazd samochodowy (karta abonamentowa mieszkańca strefy **D**)

d) **Abonament pracowniczy na miejscu ogólnodostępnym**

· **30 zł – za miesiąc** (karta abonamentowa pracownicza **P-1**)

· **60 zł – za 6 miesięcy** (karta abonamentowa pracownicza **P-2**)

· **120 zł – za rok** (karta abonamentowa pracownicza **P-3**)

Abonament pracowniczy wystawiany jest na pojazdy:

- podmiotów prowadzących działalność gospodarczą zlokalizowaną w obrębie ulic: ul. Korczaka, ul. Rynek, ul. Bełskiej, ul. Wyzwolenia i ul. Nadbrzeżnej w ilości jeden abonament na jeden podmiot,
- pracowników (w tym osoby wykonujące pracę na podstawie umowy cywilnoprawnej) urzędów, instytucji i podmiotów prowadzących działalność gospodarczą zlokalizowanych w obrębie ulic: ul. Korczaka, ul. Rynek, ul. Bełskiej, ul. Wyzwolenia i ul. Nadbrzeżnej w ilości jeden abonament na jednego pracownika”..

5. w załączniku Nr 2 pkt 1 ppkt 3 otrzymuje brzmienie:

„Ustala się następujące opłaty dodatkowe:

- 1) Za nieuiszczenie opłaty za parkowanie w Strefie Płatnego Parkowania w tym za uiszczenie opłaty w zaniżonej wysokości lub przekroczenie opłaconego czasu parkowania pobiera się opłatę dodatkową w wysokości **50,00 zł**
- 2) W przypadku uiszczenia opłaty dodatkowej w dniu postoju lub w następnym dniu roboczym opłata ulegnie zmniejszeniu do wysokości **30,00 zł**.
- 3) Opłaty dodatkowe należy wpłacać na nr konta bankowego Gminy Ustrzyki Dolne lub gotówką w kasie Urzędu Miejskiego w Ustrzykach Dolnych, ul. Kopernika 1
- 4) Uiszczenie opłaty dodatkowej nie upoważnia do parkowania w strefie płatnego parkowania.
- 5) Nieuiszczone w terminie opłaty, o których mowa w pkt 1) wraz z odsetkami za zwłokę podlegają ściągnięciu w trybie określonym w przepisach o postępowaniu egzekucyjnym w administracji”..

6. załącznik Nr 4 otrzymuje nowe brzmienie:

„OKREŚLENIE SPOSOBU POBIERANIA OPŁATY ORAZ OPŁATY DODATKOWEJ

SPOSÓB POBIERANIA OPŁATY

1. Opłatę za przewidywany okres postoju w Strefie Płatnego Parkowania, zwaną dalej „SPP”, uiszcza się niezwłocznie z góry.

2. Opłaty za parkowanie uiszcza się poprzez:

- samoobsługowy system urządzeń inkasujących rejestrujących – parkomatów
- aplikację w telefonie komórkowym
- wykupienie karty abonamentowej.

3. Karty abonamentowe można wykupić w Urzędzie Miejskim w Ustrzykach Dolnych, ul. Kopernika 1

4. Wykupione bilety ważne są do czasu opłaconego parkowania wydrukowanego na bilecie parkingowym niezależnie od zmiany miejsca parkowania w obrębie strefy, w której została wniesiona opłata.

5. Uiszczona opłata nie podlega zwrotowi.

6. Postój pojazdów zaopatrzenia oraz taksówek w SPP w czasie jej funkcjonowania, jest odpłatny tak samo jak postój innych pojazdów.

7. Uiszczenie opłaty za postój nie uprawnia do prowadzenia działalności handlowej, usługowej i reklamowej, a także innej działalności do prowadzenia której niezbędne jest posiadanie zezwolenia na zajęcie pasa drogowego.

8. Możliwość wykupu abonamentów przysługuje osobom, które nie zalegają z należnościami z tytułu braku opłaty parkingowej w SPP w Ustrzykach Dolnych.

9. **Karta abonamentowa** wydawana jest na wniosek zainteresowanego po przedłożeniu:

dowodu tożsamości, dowodu rejestracyjnego pojazdu, ewentualnie umowy leasingu, umowy przewłaszczenia na zabezpieczenie lub innej umowy cywilno- prawnej.

10. **Karta abonamentowa mieszkańca strefy** wydawana jest osobom fizycznym prowadzącym gospodarstwo domowe w SPP.

a) Przez gospodarstwo domowe rozumie się gospodarstwo prowadzone przez osobę ubiegającą się o abonament mieszkańca, samodzielnie zajmującą lokal albo gospodarstwo prowadzone przez tą osobę wspólnie z małżonkiem i innymi osobami stale z nimi zamieszkującymi i gospodarującymi, które swoje prawa do zamieszkiwania w lokalu wywodzą z prawa tej osoby.

b) Warunkiem uzyskania karty abonamentowej mieszkańca strefy jest przedłożenie w Urzędzie Miejskim w Ustrzykach Dolnych: dowodu tożsamości, dokumentów potwierdzających zameldowanie w SPP (lub inne oczywiste potwierdzenie faktu zamieszkiwania w SPP, np. umowa najmu lokalu mieszkalnego) i formę władania pojazdem samochodowym.

c) Abonament dla mieszkańca strefy można nabyć na maksymalny okres nie dłuższy niż 1 rok (tj. 365 dni). W przypadku zameldowania na okres tymczasowy – na czas nie dłuższy niż okres tymczasowego meldunku, a jeżeli tytuł do pojazdu ograniczony jest czasowo - na czas nie dłuższy niż okres zawartej umowy.

11. **Karta abonamentowa pracownicza** wydawana jest na wniosek zainteresowanego po przedłożeniu:

- dokumentu tożsamości
- dowodu rejestracyjnego pojazdu
- dokumentu poświadczającego adres siedziby lub miejsca prowadzenia działalności gospodarczej.
- dokumentu poświadczającego zatrudnienie lub oświadczenia o zatrudnieniu, w tym na podstawie umowy cywilnoprawnej.

12. Abonament pracowniczy można wykupić na okres nie dłuższy niż 1 rok (tj. 365 dni), a w przypadku zatrudnienia na czas określony – na czas nie dłuższy niż okres zatrudnienia.

13. Wzory wniosków o wydanie kart abonamentowych, kart abonamentowych i zawiadomienia o nałożeniu opłaty dodatkowej ustala Burmistrz Ustrzyk Dolnych.

14. Karta abonamentowa na miejscach ogólnodostępnych, karta abonamentowa mieszkańca strefy i karta abonamentowa pracownicza nie gwarantują stałego miejsca parkowania i nie stanowią podstawy do roszczeń w przypadku braku miejsc postojowych.

15. W razie utraty lub kradzieży karty abonamentowej mieszkańca strefy oraz pozostałych kart abonamentowych obowiązujących w SPP, Gmina Ustrzyki Dolne nie zwraca kosztów za niewykorzystany okres ich ważności.

16. W przypadku utraty pojazdu samochodowego, nie podlega zwrotowi koszt abonamentu za niewykorzystany jego okres ważności.

17. W przypadku konieczności wymiany karty abonamentowej, karty abonamentowej mieszkańca strefy lub karty abonamentowej pracowniczej lub zmiany danych należy zwrócić poprzednio otrzymaną kartę.

18. W razie utraty lub kradzieży, duplikaty kart abonamentowych będą wydawane przy zachowaniu pełnej odpłatności.

19. W strefie płatnego parkowania obowiązuje parkowanie w miejscach do tego wyznaczonych.

20. Parkingi płatne są parkingami niestrzeżonymi.

21. Karty abonamentowe oraz bilety parkingowe parkujący zobowiązany jest umieścić w pojeździe za przednią szybą na desce rozdzielczej w sposób niebudzący jakichkolwiek wątpliwości, co do ich ważności tak, aby opłacenie czasu postoju było w pełni czytelne dla kontrolerów SPP.

OPLATA ZA POSTÓJ NIEPRAWIDŁOWY – OPLATA DODATKOWA

1. Opłaty dodatkowe za nieopłacenie postoju, w tym za uiszczenie opłaty w zaniżonej wysokości lub przekroczenie opłaconego czasu postoju będą pobierane w Urzędzie Miejskim w Ustrzykach Dolnych ul. Kopernika 1 lub mogą być wpłacane na rachunek bankowy Gminy Ustrzyki Dolne.

2. Opłatę dodatkową pobiera się niezależnie od obowiązku uiszczenia opłaty za postój.

3. Mandat karny za postój niezgodny z ustawą prawo o ruchu drogowym, pobierany przez funkcjonariuszy Policji, nie jest równoznaczny z opłaceniem czasu postoju w SPP.

KONTROLA CZASU POSTOJU POJAZDÓW

1. Do kontroli opłacania czasu postoju pojazdów w SPP upoważnieni są wyłącznie kontrolerzy.

2. Obowiązkiem kontrolerów jest kontrola postoju pojazdów, a w szczególności:

- kontrolowanie opłat za czas postoju pojazdów,
- sprawdzanie ważności biletów parkingowych oraz wniesienia opłat w parkomatach,
- sprawdzanie ważności abonamentów,

3. Kontrolerzy nie pobierają żadnych opłat”..

7. uchyla się **załącznik nr 5**

8. uchyla się **załącznik nr 6**

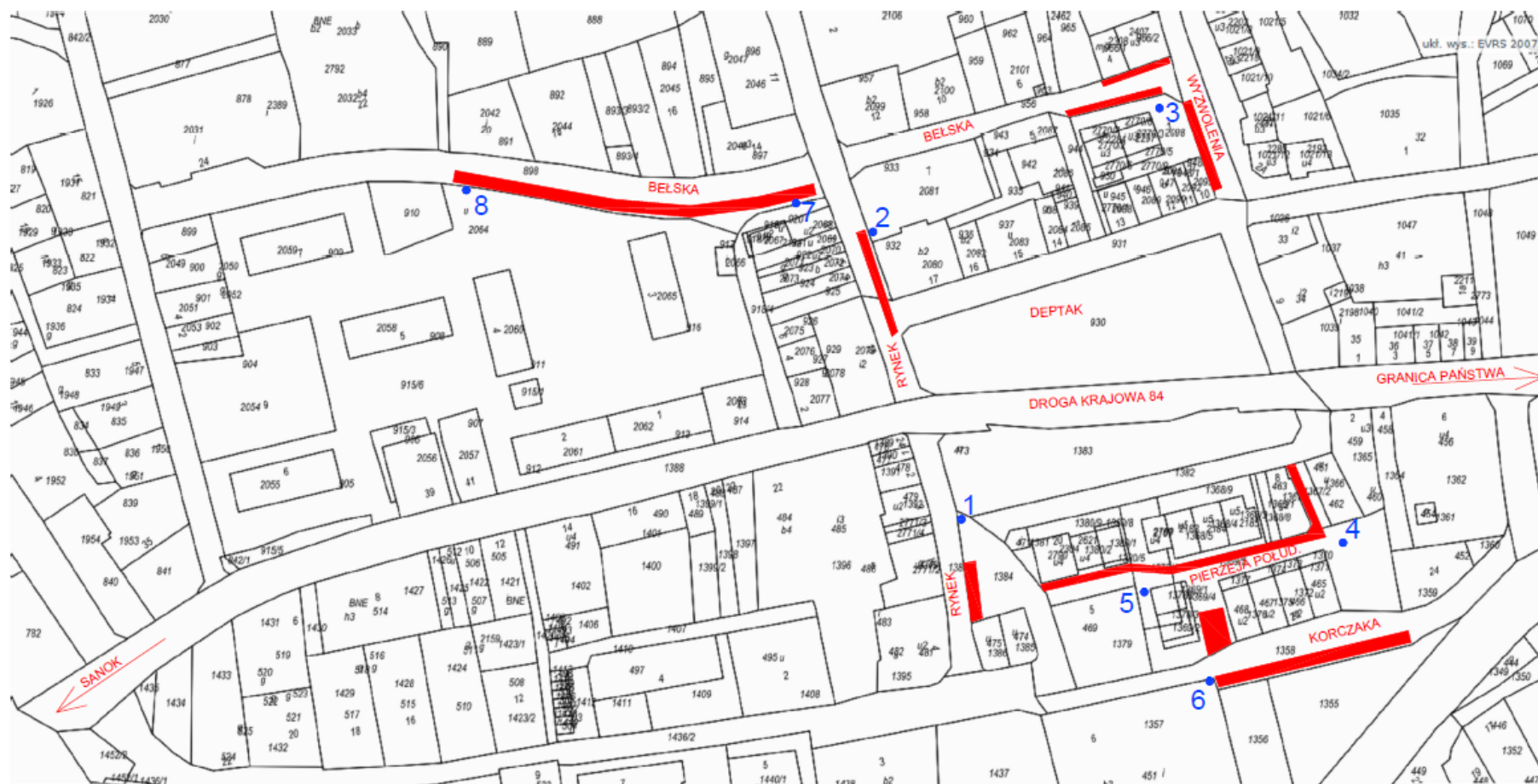
§ 2. Wykonanie uchwały powierza się Burmistrzowi Ustrzyk Dolnych.

§ 3. Uchwała wchodzi w życie po upływie 14 dni od dnia ogłoszenia w Dzienniku Urzędowym Województwa Podkarpackiego.

**Przewodniczący
Rady Miejskiej**

Arkadiusz Lupa

USTRZYKI DOLNE 3. MAPA STREFY PŁATNEGO PARKOWANIA



LEGENDA:

-Obszar objęty strefą płatnego parkowania

1 2 3.. 8-Lokalizacja parkomatów